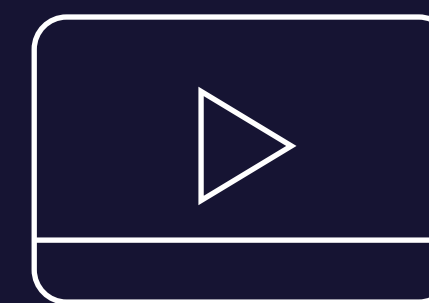
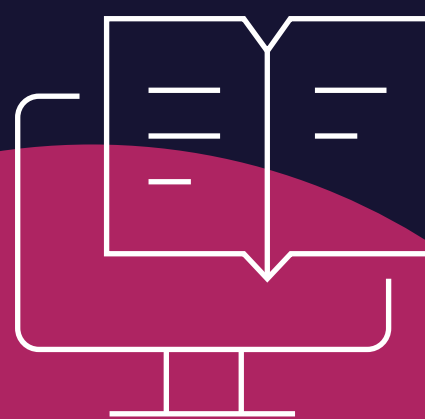


Curso de Especialización

# Las Enfermedades Autoinmunes para los Técnicos en Laboratorios de Diagnóstico Clínico

128 Horas Académicas



# . Contenido

**01**

---

Objetivo

**02**

---

Plan de Estudio

**03**

---

Metodología de Enseñanza

01

## . Objetivos

- Analizar las distintas enfermedades autoinmunes sistémicas y sus tratamientos.
- Relacionar los cambios hematológicos con las diferentes enfermedades autoinmunes existentes.
- Conocer los tratamientos descubiertos, hasta el momento, para las enfermedades autoinmunes, y los avances que en este tema está teniendo la medicina.

### Atención Personalizada



Nuestro Centro de Atención y equipo de expertos en e-learning asesorarán y atenderán tus consultas, para el buen desarrollo del proceso académico.



**Duración: 128 hrs. académicas**

## . Plan de Estudio

---

### . Unidad I

#### Los Anticuerpos.

- 1.1. Los anticuerpos.
- 1.2. Las inmunoglobulinas.

### . Unidad II

#### Respuesta Inmunitaria. Tipos.

- 2.1. Introducción.
- 2.2. Tipos de respuesta inmunitaria.
  - 2.2.1. Reacciones de hipersensibilidad. Anafilaxia.
  - 2.2.2. Anafilaxia.

### . Unidad III

#### Respuesta Autoinmune. Tolerancia. Autoinmunidad.

- 3.1. Introducción.
- 3.2. Tolerancia inmunológica.
- 3.3. Autoinmunidad.

### . Unidad IV

#### Técnicas de Laboratorio para el Diagnóstico de las Enfermedades Autoinmunes.

- 4.1. Introducción.
- 4.2. Técnicas de inmunofluorescencia indirecta (IFI).
- 4.3. Enzimoimmunoanálisis (ELISA).
- 4.4. Métodos de transferencia de proteínas a filtros (BLOT).
- 4.5. Inmunodifusión doble.
- 4.6. Contrainmunolectroforesis (CIE).

### . Unidad V

#### Diabetes.

- 5.1. Introducción.
- 5.2. Diabetes mellitus (DM).
- 5.3. Enfermedades a consecuencia de la diabetes.

# . Plan de Estudio

---

## . Unidad VI

### Tiroides.

- 6.1. Introducción.
- 6.2. Anticuerpos antimicrosomales.
- 6.3. Anticuerpos anti-tiroglobulina.
- 6.4. Anticuerpos anti-receptor de TSH.
- 6.5. Tiroiditis.
- 6.6. Enfermedad de Graves Basedow.

## . Unidad VII

### Addison.

## . Unidad VIII

### Anemia Perniciosa o Gastritis Crónica Autoinmune.

## . Unidad IX

### Hepatitis Autoinmune.

- 9.1. Introducción.
- 9.2. Causas.
- 9.3. Características clínicas.
- 9.4. Diagnóstico.
- 9.5. Tratamiento.
- 9.6. Pronóstico.

## . Unidad X

### Lupus Eritematoso Sistémico (LES).

- 10.1. Introducción.
- 10.2. Factores básicos.
- 10.3. Manifestaciones clínicas.
- 10.4. Laboratorio.
- 10.5. Diagnóstico.
- 10.6. Tratamiento.

## . Unidad XI

### Vasculitis Sistémicas.

- 11.1. Introducción.
- 11.2. Orígen.
- 11.3. Clasificación.

# . Plan de Estudio

---

## . Unidad XII

### Síndrome de Sjögren.

- 12.1. Descripción.
- 12.2. Origen.
- 12.3. Síntomas.
- 12.4. Causas e incidencia.
- 12.5. Exámenes y análisis.
- 12.6. Tratamiento.
- 12.7. Pronóstico.

## . Unidad XIII

### Enfermedades Mixtas del Tejido Conectivo (EMTC).

- 13.1. Introducción.
- 13.2. Origen.
- 13.3. Laboratorio.
- 13.4. Anatomía patológica.
- 13.5. Diagnóstico.
- 13.6. Tratamiento.
- 13.7. El pronóstico y la evolución.

## . Unidad XIV

### Esclerodermia Sistémica (SSC).

- 14.1. Introducción.
- 14.2. Clasificación.
- 14.3. Criterios para el diagnóstico.
- 14.4. Origen.
- 14.5. Sintomatología.
- 14.6. Diagnóstico.
- 14.7. Tratamiento.

## . Unidad XV

### Dermatomiositis (DM).

- 15.1. Introducción.
- 15.2. Manifestaciones cutáneas.
- 15.3. Síntomas.
- 15.4. Estudios inmunológicos.

# . Metodología de Enseñanza

## . Virtual o E-learning

Brinda la libertad de estudiar de acuerdo a su disponibilidad horaria, rompiendo barreras de tiempo y distancia, monitoreados por un tutor virtual.

## . Aula Virtual

Entorno que facilita la interacción entre los participantes y el especialista, permitiendo la enseñanza-aprendizaje, comunicación, interacción y evaluación del alumno.

El estudiante tiene la capacidad de decidir el itinerario formativo más acorde con sus intereses y podrá acceder al contenido de la plataforma virtual las 24 horas:

# 03

www.cadperu.com

- **Video:** Medio audiovisual que contempla el desarrollo panorámico del tema, con ejemplos que ayuden a entender lo sustancial de cada unidad.
- **Guía de Estudio:** Material que permite al participante fundamentar los contenidos de cada unidad, desarrollar las capacidades, habilidades y destrezas que propone el programa, y solucionar las actividades propuestas.
- **Recursos Complementarios:** Lecturas seleccionadas y/o material audiovisual, a fin de profundizar la comprensión y/o análisis del tema, facilitando la apropiación del contenido y los referentes bibliográficos que complementan la capacitación y enriquecen el conocimiento.
- **Foro:** Entorno de conversación que permite el intercambio de conocimientos y opiniones con la comunidad de estudiantes, desarrollando el pensamiento crítico por medio del diálogo argumentativo y pragmático.
- **Evaluación:** Test que desarrolla el participante al finalizar el curso, permitiéndole evaluar su proceso de aprendizaje.





**22 años**

Comprometidos con el  
Desarrollo Profesional

[www.cadperu.com](http://www.cadperu.com)