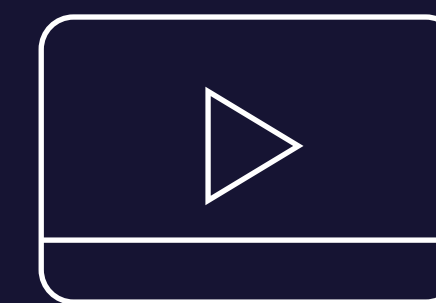
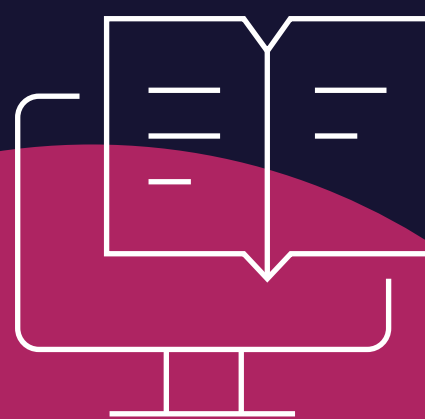


Curso de Especialización

Soporte vital básico

128 Horas Académicas



. Contenido

01

Objetivo

02

Plan de Estudio

03

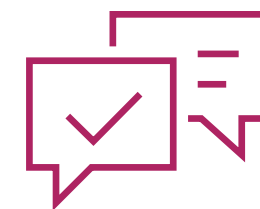
Metodología de Enseñanza

01

. Objetivos

- Aplicar técnicas de soporte vital básico optimizado ante situaciones de riesgo vital según el protocolo establecido.
- Realizar atención sanitaria básica ante diferentes situaciones de emergencia.
- Realizar el apoyo a la embarazada ante un parto inminente siguiendo un procedimiento.
- Aplicar los procedimientos de actuación inicial ante un paciente traumatizado siguiendo protocolos.
- Describir la información sobre el estado clínico del paciente y el modo de transmisión al centro coordinador cuando lo indique el protocolo.

Atención Personalizada



Nuestro Centro de Atención y equipo de expertos en e-learning asesorarán y atenderán tus consultas, para el buen desarrollo del proceso académico.



Duración: 128 hrs. académicas

. Plan de Estudio

02

. Unidad I

Soporte Vital Básico.

- 1.1. Técnicas de soporte ventilatorio en adultos y en edad pediátrica.
- 1.2. Técnicas de soporte circulatorio en adultos y en edad pediátrica.

. Unidad II

Atención Inicial del Paciente Politraumatizado.

- 2.1. Epidemiología.
- 2.2. Biomecánica del trauma.
- 2.3. Valoración y control de la escena.
- 2.4. Valoración inicial del paciente politraumatizado.
- 2.5. Valoración soporte y estabilización de las lesiones traumáticas.
- 2.6. Atención inicial en traumatismos.
- 2.7. Connotaciones especiales del paciente traumatizado pediátrico anciano ó gestante.
- 2.8. Amputaciones.
- 2.9. Explosión.
- 2.10. Aplastamiento.
- 2.11. Vendajes.
- 2.12. Cuidado y manejo de lesiones cutáneas.

. Unidad III

Atención Inicial a las Urgencias y Emergencias Cardiocirculatorias y Respiratorias.

- 3.1. Síntomas y signos clínicos propios de patología cardiovascular.
- 3.2. Principales patologías cardiocirculatorias.
- 3.3. Síntomas y signos clínicos propios de la patología respiratoria aguda.
- 3.4. Principales patologías respiratorias.
- 3.5. Actuación sanitaria inicial en patología cardiocirculatoria aguda.
- 3.6. Actuación sanitaria inicial en patología respiratoria aguda.

. Unidad IV

Atención Inicial ante Emergencias Neurológicas y Psiquiátricas.

- 4.1. Principales síntomas en patología neurológica y psiquiátrica.
- 4.2. Signos de alarma ante emergencias neurológicas y psiquiátricas.
- 4.3. Principales patologías neurológicas y psiquiátricas.
- 4.4. Signos de alarma ante cuadros de intoxicación y envenenamiento.
- 4.5. Cuadros infecciosos graves con alteración de la conciencia (respiratorios abdominales urológicos neurológicos estado séptico).

. Plan de Estudio

. Unidad V

Atención inicial ante emergencias gestacionales y cuidados al neonato.

- 5.1. Fisiología del embarazo y desarrollo fetal.
- 5.2. Fisiología del parto: Fases de progreso y evolución; mecánica y valoración del trabajo de parto. Signos de parto inminente.
- 5.3. Patología más frecuente del embarazo y parto.
- 5.4. Protocolos de actuación en función del tipo de emergencia situación de la embarazada y fase de la mecánica del parto.
- 5.5. Cuidados sanitarios iniciales al neonato. Escala de APGAR. Protección del recién nacido.
- 5.6. Cuidados a la madre durante el "alumbramiento". Precauciones y protocolos básicos de atención.

. Unidad VI

Cumplimentación de la hoja de registro acorde al proceso asistencial del paciente y transmisión al centro coordinador.

- 6.1. Conjunto mínimo de datos.
- 6.2. Signos de gravedad.
- 6.3. Registro UTSTEIN (parada cardiorrespiratoria).
- 6.4. Sistemas de comunicación de los vehículos de transporte sanitario.
- 6.5. Protocolos de comunicación al centro coordinador.



. Metodología de Enseñanza

. Virtual o E-learning

Brinda la libertad de estudiar de acuerdo a su disponibilidad horaria, rompiendo barreras de tiempo y distancia, monitoreados por un tutor virtual.

. Aula Virtual

Entorno que facilita la interacción entre los participantes y el especialista, permitiendo la enseñanza-aprendizaje, comunicación, interacción y evaluación del alumno.

El estudiante tiene la capacidad de decidir el itinerario formativo más acorde con sus intereses y podrá acceder al contenido de la plataforma virtual las 24 horas:

03

www.cadperu.com

- **Video:** Medio audiovisual que contempla el desarrollo panorámico del tema, con ejemplos que ayuden a entender lo sustancial de cada unidad.
- **Guía de Estudio:** Material que permite al participante fundamentar los contenidos de cada unidad, desarrollar las capacidades, habilidades y destrezas que propone el programa, y solucionar las actividades propuestas.
- **Recursos Complementarios:** Lecturas seleccionadas y/o material audiovisual, a fin de profundizar la comprensión y/o análisis del tema, facilitando la apropiación del contenido y los referentes bibliográficos que complementan la capacitación y enriquecen el conocimiento.
- **Foro:** Entorno de conversación que permite el intercambio de conocimientos y opiniones con la comunidad de estudiantes, desarrollando el pensamiento crítico por medio del diálogo argumentativo y pragmático.
- **Evaluación:** Test que desarrolla el participante al finalizar el curso, permitiéndole evaluar su proceso de aprendizaje.





22 años

Comprometidos con el
Desarrollo Profesional

www.cadperu.com